

Přírodovědné posouzení aleje podél komunikace č. III/0353 z Kunratic do Černous

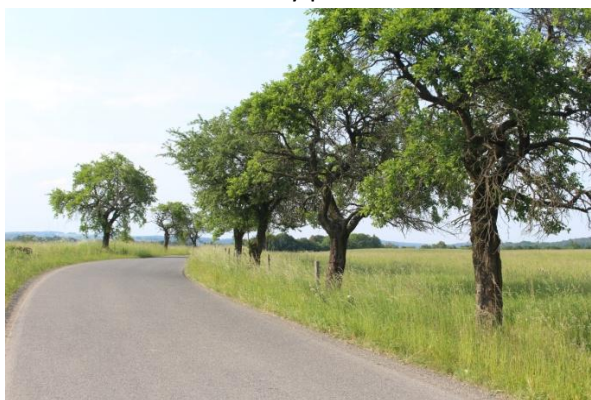
PŘEDMĚT HODNOCENÍ

Na této komunikaci jsou posuzovány tři úseky. První úsek začíná v Kunraticích a končí u železničního přejezdu v obci Víška (mapa: body 1-2). Nacházejí se zde roztroušené vzrostlé solitérní stromy v intravilánu obou obcí a švestková alej mezi nimi (obr. 1-4). Druhý úsek začíná u železniční stanice ve Višňové a končí v obci Michalovice (mapa: body 3-4). Rostou zde staré javory a jasanů (obr. 5-6). Třetí úsek začíná na odbočce k Andělcu a končí na odbočce k Boleslavi (mapa: body 5-6). Alej na tomto úseku je rovněž javoro-jasanová (obr. 7-10).





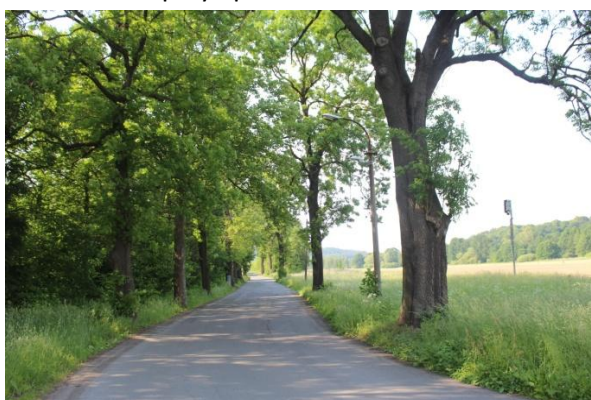
Obr. 1-2: Solitérní stromy podél komunikace v Kunraticích.



Obr. 3-4: Švestková alej mezi Kunraticemi a Vískou.



Obr. 5-6: Skupiny lip za nádražím ve Višňové.

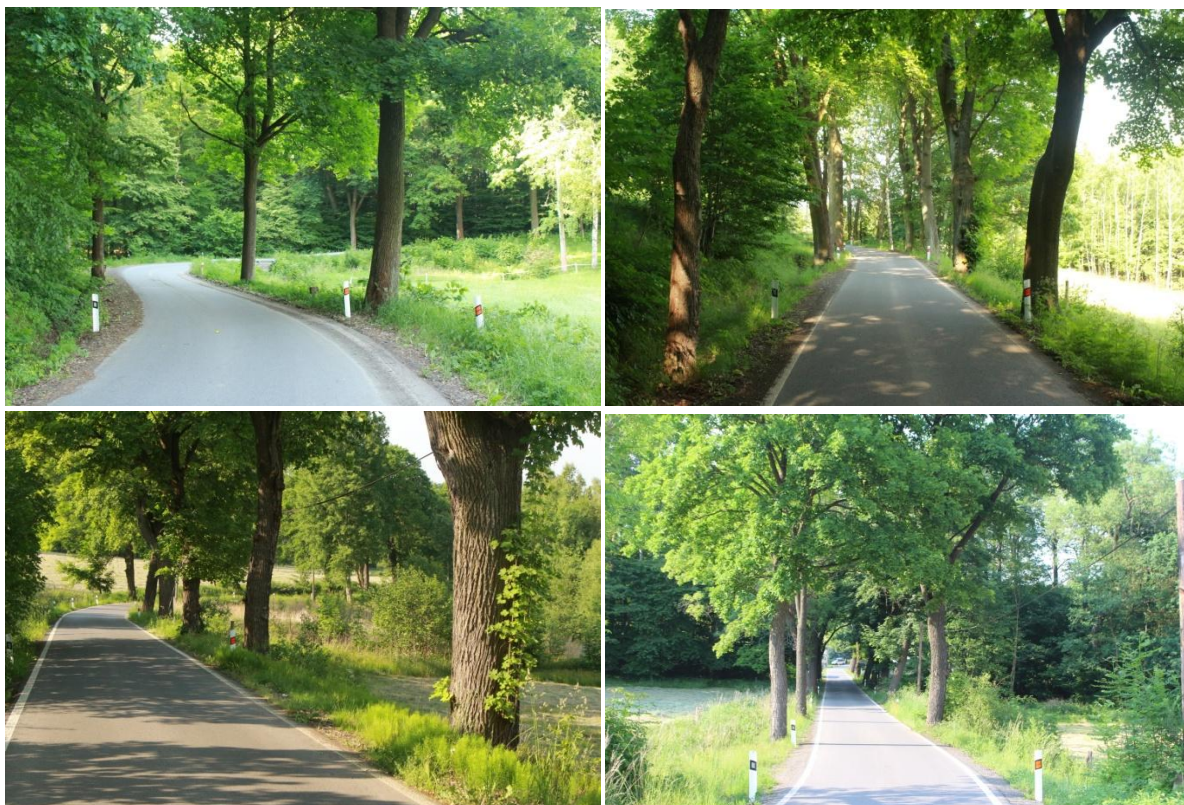


Obr. 7: Alej za odbočkou k Předlancům.

Obr. 8: Alej u továrny Juta.



Obr. 9-10: Alej za odbočkou k Andělce.



Obr. 11-14: Alej v kopci před Boleslaví.

Cílem biologického posouzení je zjistit, zda se v aleji vyskytují zvláště chráněné druhy hmyzu a obratlovců, a navrhnout opatření k jejich zachování, která budou zohledněna při přípravě projektu rekonstrukce aleje.

METODIKA

monitoring hmyzu

- 1) Prohlídka všech dostupných dutin pro zjištění přítomnosti v dutinách žijících saproxylofágních druhů hmyzu (hledání dospělých jedinců popř. zbytků skeletu, larev a jejich trusu, podle kterého lze rovněž některé dutinové druhy hmyzu identifikovat).
- 2) Prohlídka a identifikace výletových otvorů ve kmenech pro zjištění přítomnosti zvláště chráněných druhů dřevokazného hmyzu.

monitoring obratlovců

Aleje jsou často významným hnízdištěm některých skupin ptáků (sovy, šplhavci, lejsci ad.), místem rozmnožování, podzimních úkrytů i zimovišť řady druhů netopýrů. Na tyto skupiny byl zaměřen zoologický průzkum. Monitoring ptáků probíhal v květnu a červnu 2018, v červnu 2018 probíhal monitoring netopýrů pomocí detekčního přístroje Magenta Bat 5. Případný recentní výskyt význačných druhů byl zjišťován také v databázích a literatuře.

ZJIŠTĚNÉ DRUHY HMYZU

V aleji nebyl zjištěn výskyt žádných zvláště chráněných druhů hmyzu. V dutině javoru při pravé straně komunikace klesající k Boleslavi (obr. 18-19) byl v dutině s plásty sršního hnízda nalezen ohrožený (NT) drabčík sršní (*Qedius dilatatus*), který se živí odpadem ze sršních hnízd. Jiné druhy hmyzu nebyly zaznamenány.

ZJIŠTĚNÉ DRUHY OBRATLOVCŮ

Ve stromech bylo zjištěno jen malé množství dutin vhodných pro ptáky či netopýry a to zejména v úseku Filipovka – Boleslav, několik vhodných dutin bylo nalezeno také ve starých švestkách v úseku Kunratice - Víška.

Z netopýrů vázaných na stromy byl zjištěn netopýr hvízdavý (*Pipistrellus pipistrellus*) v okolí Víšky, vazba na stromy u silnice zjištěna nebyla.

Zjištěné druhy ptáků vázaných přímo na alej, tj. na stromy a jejich podrost, jsou uvedeny v tabulce:

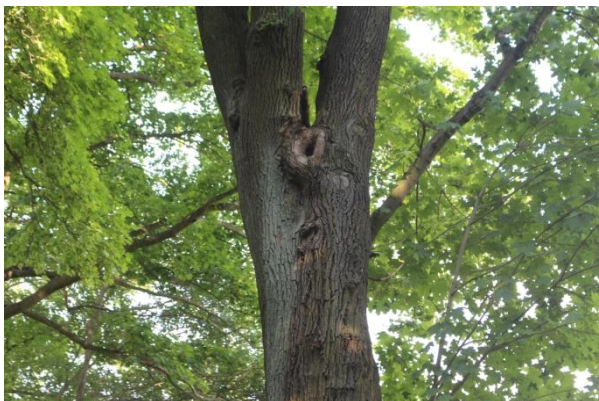
ČS – kategorie z Červeného seznamu obratlovců ČR (Chobot & Němec 2017): **EN** – ohrožený, **VU** – zranitelný, **NT** – téměř ohrožený.

CH – kategorie podle Vyhl. č. 395/1992 Sb.: **KO** – kriticky ohrožený, **SO** – silně ohrožený, **O** – ohrožený druh.

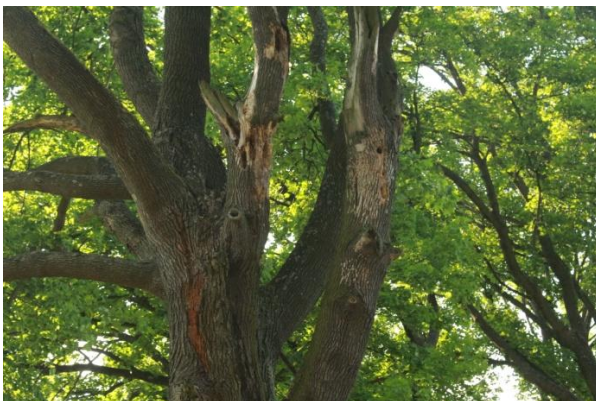
České jméno	Vědecké jméno	ČS	CH
brhlík lesní	<i>Sitta europaea</i>		
budníček menší	<i>Phylloscopus collybita</i>		
červenka obecná	<i>Erithacus rubecula</i>		
dlask tlustozobý	<i>Coccothraustes coccothraustes</i>		
drozd zpěvný	<i>Turdus philomelos</i>		
holub hřivnáč	<i>Columba palumbus</i>		
kos černý	<i>Turdus merula</i>		
pěnice černohlavá	<i>Sylvia atricapilla</i>		
pěnkava obecná	<i>Fringilla coelebs</i>		
stehlík obecný	<i>Carduelis carduelis</i>		
strakapoud velký	<i>Dendrocopos major</i>		
strnad obecný	<i>Emberiza citrinella</i>		
sýkora koňadra	<i>Parus major</i>		
sýkora modřinka	<i>Cyanistes caeruleus</i>		
špaček obecný	<i>Sturnus vulgaris</i>		
ťuhýk obecný	<i>Lanius collurio</i>	NT	O
zvonek zelený	<i>Carduelis chloris</i>		
žluna zelená	<i>Picus viridis</i>		
žluva hajní	<i>Oriolus oriolus</i>		O

SOUHRN

Stromy podél komunikace jsou s výjimkou švestkové aleje mezi Kunraticemi a Vsí většinou v dobrém zdravotním stavu, jen s minimem dutin nebo zlomů kosterních větví. Stromy s těmito defekty se nachází především na vrcholu stoupání před Boleslaví (obr. 15-17). Vzhledem k soustředěnosti všech těchto stromů na krátkém úseku by bylo vhodné všechny zachovat, protože pro saproxylofágní hmyz představují kontinuální biotop s dutinami a zlomy v různých stupních vývoje. Tento úsek je také významný pro dutinové ptáky.



Obr. 15: Strom č. 132

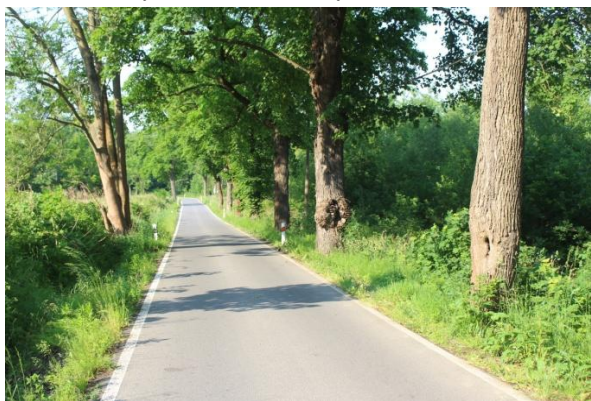


Obr. 16: Strom č. 148



Obr. 17: Strom č. 157

V klesání k Boleslavi se nachází javor s dutinou ve kmeni (strom č. 179), která je osídlena sršni a ohroženými drabčičky sršními. Vzhledem k evidentní nestabilitě tohoto stromu netrváme na jeho zachování, protože sršní kolonie vznikají každý rok znovu ve vhodných dutinách nedaleko původních hnízd a tato dutina by již pravděpodobně nebyla osídlena. Ohrožení drabčičky sršní přezimují většinou mimo dutiny a nebudou tedy kácením ovlivněni.



Obr. 18-19: Javor s dutinou (strom č. 179) nacházející se před stromem s nádorem.

Stromy ve švestkové aleji mezi Kunraticemi a Vsí většinou prosychají nebo jsou již zcela mrtvé. Přesto se domníváme, že není na místě kompletní vykácení aleje a nahrazení novou výsadbou. Několik skupin švestek v nejlepším zdravotním stavu (popř. s navazující keřovou vegetací) by mělo být ponecháno z důvodu zachování hnízdních biotopů pro ptáky žijících mimo souvislý lesní porost. Mj. se zde vyskytuje zvláště chráněný druh ťuhýk obecný, který přímo na stromech nehnízdí, ale využívá spíše keřový podrost.

LITERATURA

Hejda R., Farkač J. & Chobot K. [eds] 2017: Červený seznam ohrožených druhů České republiky. Bezobratlí. Příroda, Praha, 36: 1-612

Vypracovali: Mgr. Richard Čtvrtečka PhD.

Mgr. Martin Pudil

Datum: 30.5.2018